

**Муниципальное автономное дошкольное образовательное учреждение  
«Детский сад № 211 общеразвивающего вида»**

СОГЛАСОВАНО  
Педагогическим советом

МАДОУ Детский сад №211  
(протокол от 21 апреля 2023 г. №4)  
Председатель Г.Р.Валиева



**Отчет о результатах самообследования  
муниципального автономного дошкольного образовательного учреждения  
«Детский сад № 211» за 2022 год**

**Аналитическая часть**

**Общие сведения об образовательной организации**

Наименование образовательной организации	Муниципальное автономное дошкольное образовательное учреждение «детский сад №211 общеразвивающего вида» Советского района г.Казани
Руководитель	Ильина Наталья Александровна
Адрес организации	юридический адрес: 420075, г.Казань, ул.Тополевая 1А фактический адрес: 420075, г.Казань, ул. Тополевая 1А
Телефон, факс	+7(843) 239-98-18, +7(843)234-19-73
Адрес электронной почты	<a href="mailto:ds211.kzn@tatar.ru">ds211.kzn@tatar.ru</a> , <a href="mailto:madou211@mail.ru">madou211@mail.ru</a>
Учредитель	Управление образования Исполнительного комитета муниципального образования города Казани
Дата создания	1963 год
Лицензия	От 08.05.2015 №6440 Серия 16 Л 01 №0002221

Муниципальное автономное дошкольное образовательное учреждение «Детский сад №211 общеразвивающего вида» расположено в поселке «Дербышки». Здание детского сада построено по типовому проекту в 1963 году. Проектная мощность 6 групп. Проектная наполняемость на 115 мест, фактическая 182. Общая площадь здания 1021 кв. м, из них площадь помещений, используемых непосредственно для нужд образовательного процесса, 878,8 кв. м.

Цель деятельности детского сада – осуществление образовательной деятельности по реализации образовательных программ дошкольного образования.

Предметом деятельности детского сада является формирование общей культуры, развитие физических, интеллектуальных, нравственных, эстетических и личностных качеств, формирование предпосылок учебной деятельности, сохранение и укрепление здоровья воспитанников.

Режим работы МАДОУ «Детский сад №211» (далее МАДОУ211) – работает по пятидневной рабочей неделе с 10,5-часовым пребыванием детей с 7.30 ч до 18.00 ч. Имеется дежурная группа с 6.30 до 7.30 и с 18.00 до 18.30

**I. Система управления организации**

Управление детским садом осуществляется в соответствии с действующим законодательством и уставом МАДОУ211.

Управление детским садом строится на принципах единоначалия и коллегиальности. Коллегиальными органами управления являются: Наблюдательный совет, Педагогический совет, Общее собрание работников. Единоличным исполнительным органом является руководитель – заведующий (Ильина Наталья Александровна).

**Муниципальное автономное дошкольное образовательное учреждение  
«Детский сад № 211 общеразвивающего вида»**

СОГЛАСОВАНО  
Педагогическим советом

МАДОУ Детский сад №211  
(протокол от 21 апреля 2023 г. №4)  
Председатель Г.Р.Валиева \_\_\_\_\_

УТВЕРЖДАЮ  
Заведующий МАДОУ Детский сад №  
211

\_\_\_\_\_  
Н.А.Ильина  
Приказ №31 от 22 марта 2023 г.

**Отчет о результатах самообследования  
муниципального автономного дошкольного образовательного учреждения  
«Детский сад № 211» за 2022 год**

**Аналитическая часть  
Общие сведения об образовательной организации**

Наименование образовательной организации	Муниципальное автономное дошкольное образовательное учреждение «детский сад №211 общеразвивающего вида» Советского района г.Казани
Руководитель	Ильина Наталья Александровна
Адрес организации	юридический адрес: 420075, г.Казань, ул.Тополевая 1А фактический адрес: 420075, г.Казань, ул. Тополевая 1А
Телефон, факс	+7(843) 239-98-18, +7(843)234-19-73
Адрес электронной почты	<a href="mailto:ds211.kzn@tatar.ru">ds211.kzn@tatar.ru</a> , <a href="mailto:madou211@mail.ru">madou211@mail.ru</a>
Учредитель	Управление образования Исполнительного комитета муниципального образования города Казани
Дата создания	1963 год
Лицензия	От 08.05.2015 №6440 Серия 16 Л 01 №0002221

Муниципальное автономное дошкольное образовательное учреждение «Детский сад №211 общеразвивающего вида» расположено в поселке «Дербышки». Здание детского сада построено по типовому проекту в 1963 году. Проектная мощность 6 групп. Проектная наполняемость на 115 мест, фактическая 182. Общая площадь здания 1021 кв. м, из них площадь помещений, используемых непосредственно для нужд образовательного процесса, 878,8 кв. м.

Цель деятельности детского сада – осуществление образовательной деятельности по реализации образовательных программ дошкольного образования.

Предметом деятельности детского сада является формирование общей культуры, развитие физических, интеллектуальных, нравственных, эстетических и личностных качеств, формирование предпосылок учебной деятельности, сохранение и укрепление здоровья воспитанников.

Режим работы МАДОУ «Детский сад №211» (далее МАДОУ211) – работает по пятидневной рабочей неделе с 10,5-часовым пребыванием детей с 7.30 ч до 18.00 ч. Имеется дежурная группа с 6.30 до 7.30 и с 18.00 до 18.30

### **I. Система управления организации**

Управление детским садом осуществляется в соответствии с действующим законодательством и уставом МАДОУ211.

Управление детским садом строится на принципах единоначалия и коллегиальности. Коллегиальными органами управления являются: Наблюдательный совет, Педагогический совет, Общее собрание работников. Единоличным исполнительным органом является руководитель – заведующий (Ильина Наталья Александровна).



Наименование органа	Функции
Заведующий	Контролирует работу и обеспечивает эффективное взаимодействие структурных подразделений организации, утверждает штатное расписание, отчетные документы организации, осуществляет общее руководство МАДОУ211.
Наблюдательный совет	Рассматривает вопросы: <ul style="list-style-type: none"> <li>- предложения Учредителя или руководителя МАДОУ211 о внесении изменений в Устав образовательной организации;</li> <li>- предложения Учредителя или руководителя МАДОУ211 о создании и ликвидации филиалов, об открытии и о закрытии его представительств;</li> <li>- предложения Учредителя или руководителя МАДОУ211 о реорганизации ДОУ или о его ликвидации;</li> <li>- предложения Учредителя или руководителя МАДОУ211 об изъятии имущества, закрепленного за МАДОУ211 на праве оперативного управления;</li> </ul>
Педагогический совет	Осуществляет текущее руководство образовательной деятельностью МАДОУ211, в том числе рассматривает вопросы: <ul style="list-style-type: none"> <li>– развития образовательных услуг;</li> <li>– регламентации образовательных отношений;</li> <li>– разработки образовательных программ;</li> <li>– выбора учебников, учебных пособий, средств обучения и воспитания;</li> <li>– материально-технического обеспечения образовательного процесса;</li> <li>– аттестации, повышении квалификации педагогических работников;</li> <li>– координации деятельности методических объединений</li> </ul>
Общее собрание работников	Реализует право работников участвовать в управлении образовательной организацией, в том числе: <ul style="list-style-type: none"> <li>– участвовать в разработке и принятии коллективного договора, Правил трудового распорядка, изменений и дополнений к ним;</li> <li>– принимать локальные акты, которые регламентируют деятельность образовательной организации и связаны с правами и обязанностями работников;</li> <li>– разрешать конфликтные ситуации между работниками и администрацией образовательной организации;</li> <li>– вносить предложения по корректировке плана мероприятий организации, совершенствованию ее работы и развитию материальной базы</li> </ul>

Структура и система управления соответствуют специфике деятельности МАДОУ211. В 2022 году в систему управления МАДОУ211 продолжили внедрение элементов электронного документооборота. Это упростило работу организации во время дистанционного функционирования. По итогам 2022 года система управления МАДОУ211 оценивается как эффективная, позволяющая учесть мнение работников и всех участников образовательных отношений.

## **II. Оценка образовательной деятельности**

Образовательная деятельность в МАДОУ211 организована в соответствии с Федеральным законом от 29.12.2012 № 273-ФЗ «Об образовании в Российской Федерации», ФГОС дошкольного образования, СП 2.4.3648-20 «Санитарно-эпидемиологические требования к организациям воспитания и обучения, отдыха и оздоровления детей и молодежи».

Образовательная деятельность ведется на основании утвержденной основной образовательной программы дошкольного образования, которая составлена в соответствии с ФГОС дошкольного образования с учетом примерной образовательной программы дошкольного образования, санитарно-эпидемиологическими правилами и нормативами.

Детский сад посещают 182 воспитанников в возрасте от 2 до 7 лет. В детском саду сформировано 6 групп общеразвивающей направленности. Из них:

- 1- Вторая младшая группа №1 – 30 детей;
- 2- Вторая младшая группа №2 – 32 детей;

- 3- Средняя группа – 33 детей;
- 4- Старшая группа №1– 30 детей;
- 5- Старшая группа №2– 30 детей;
- 6- Подготовительная к школе группа – 27 детей.

Основная образовательная программа дошкольного образования МАДОУ211 определяет цель, задачи, планируемые результаты, содержание и организацию образовательного процесса МАДОУ211. Она направлена на создание социальной ситуации развития дошкольников, социальных и материальных условий, открывающих возможности позитивной социализации ребенка, формирования у него доверия к миру, к людям и к себе, его личностного и познавательного развития, развития инициативы творческих способностей посредством культуросообразных и возрастосообразных видов деятельности в сотрудничестве со взрослыми и другими детьми, а также на обеспечение здоровья и безопасности детей. Программа разработана с учетом программы «От рождения до школы». Примерной общеобразовательной программы дошкольного образования, под ред. Н.Е.Вераксы, Т.С.Комаровой, М.А. Васильевой.

Формы организации образовательной работы осуществляются на основе парциальных программ: Региональная программа дошкольного образования, «Сенеч»- «Радость познания», автор Р. К. Шаехова, изд. «Магариф – Вакыт», 2016г.

Программа «Балалар бакчасында рус балаларына татар теле өйрәтү» З.М.Зарипова, Р.С.Исаева, Р.Г.Кидрячева, ТРМһФМ, 2013

Учебно - методический комплект “ Татарча сөйләшәбез”, под руководством З. М. Зариповой, Р. Г. Кидрячевой, КТКН, 2012 г.

Программа обучения детей правилам безопасного поведения на дорогах в дошкольных образовательных учреждениях\ региональный стандарт\ . Научные руководители: Р.Н.Минниханов, И.А.Халиуллин

Основы безопасности жизнедеятельности детей дошкольного возраста. Р.Б.Стеркина, О.Л.Князева.

Развитие речи в детском саду. В.Гербова

Изобразительная деятельность в детском саду Т.С. Комарова

«Наш дом- природа» Н.А.Рыжова

Дополнительное образование осуществлялось по дополнительным общеразвивающим программам:

"Фантазия"(вокальный ансамбль) музыкального руководителя А.В.Гибадуллиной

«Забавный английский» педагога английского языка Д.И.Фаттаховой, «Забавная математика» педагога А.М.Сабириевой.

Уровень развития детей анализируется по итогам педагогической диагностики. Формы проведения диагностики:

- диагностические занятия (по каждому разделу программы);
- диагностические срезы;
- наблюдения, итоговые занятия.

Разработаны диагностические карты освоения основной образовательной программы дошкольного образования детского сада (ООП Детского сада) в каждой возрастной группе. Карты включают анализ уровня развития целевых ориентиров детского развития и качества освоения образовательных областей.

**Вывод:** МАДОУ211 функционирует в соответствии с нормативными документами в сфере образования Российской Федерации. Образовательная деятельность в дошкольном учреждении соответствует установленному показателю муниципального задания.

Учтены пожелания родителей по организации обучения по дополнительным общеразвивающим программам.

### III. Содержание и качество подготовки обучающихся

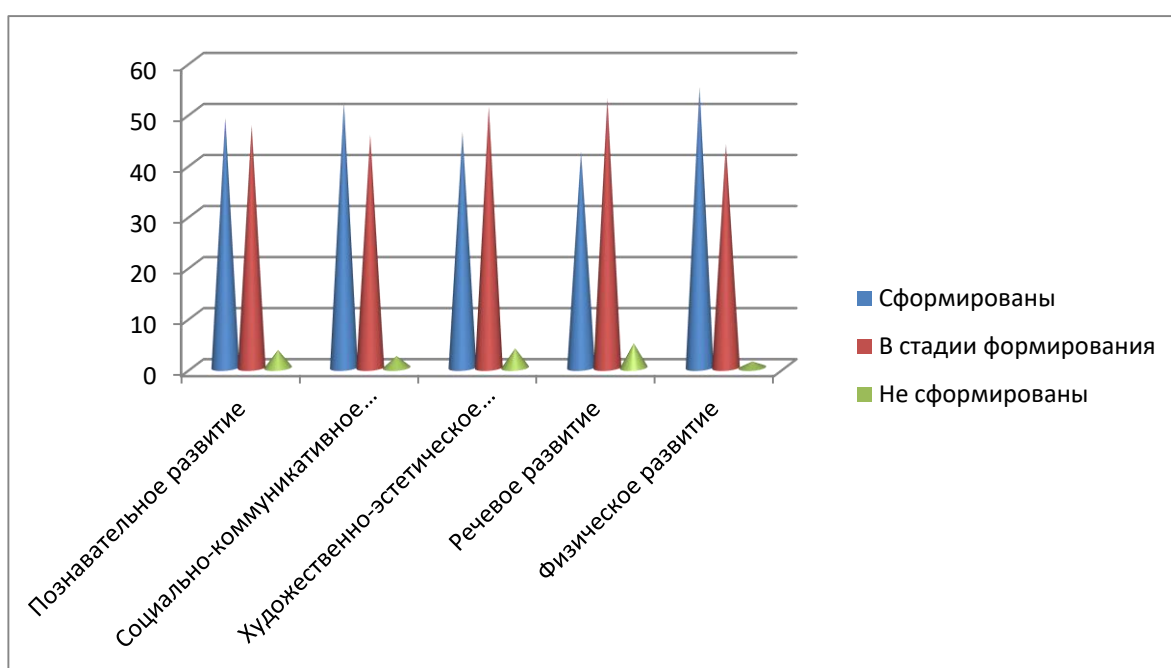
Уровень развития детей анализируется по итогам педагогической диагностики.

Мониторинг осуществляется в форме регулярных наблюдений за детьми в повседневной жизни и в процессе непосредственно образовательной деятельности с ними.

Мониторинг в форме наблюдения проводится на протяжении всего учебного года во всех возрастных группах. Фиксация показателей развития выражается в форме:

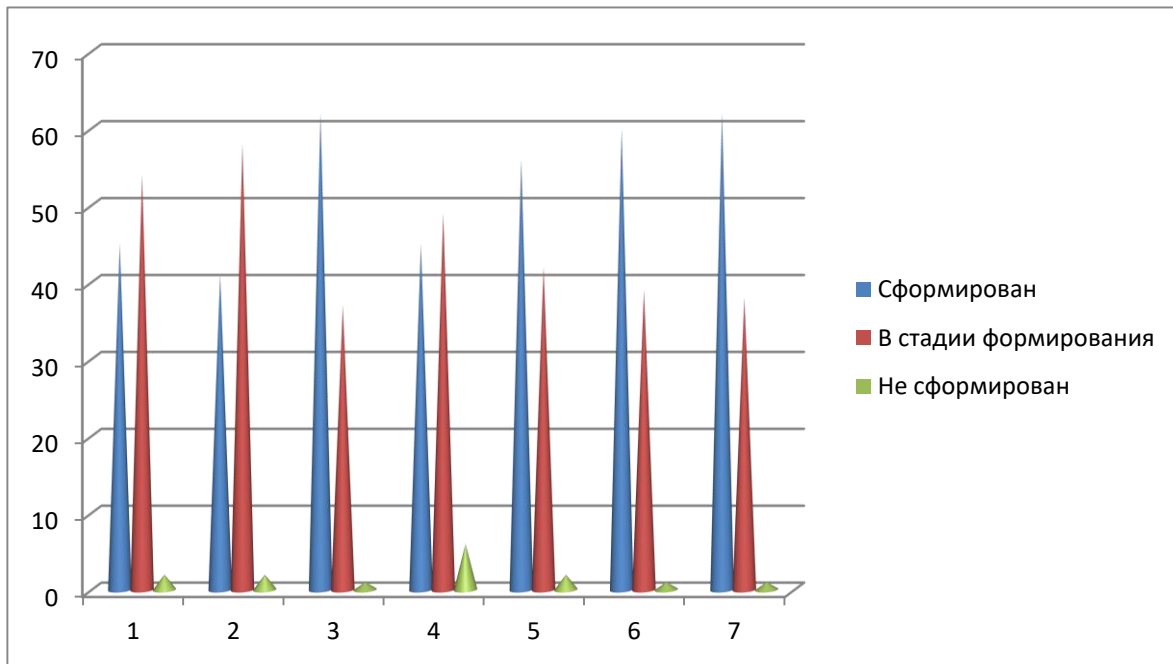
- не сформирован;
- находится в стадии формирования;
- сформирован.

Разработаны диагностические карты освоения основной образовательной программы дошкольного образования Детского сада (ООП МАДОУ211) в каждой возрастной группе. Карты включают анализ уровня развития воспитанников в рамках целевых ориентиров дошкольного образования и качества освоения образовательных областей. Так, результаты качества освоения ООП МАДОУ211 на 2022 год выглядят следующим образом:



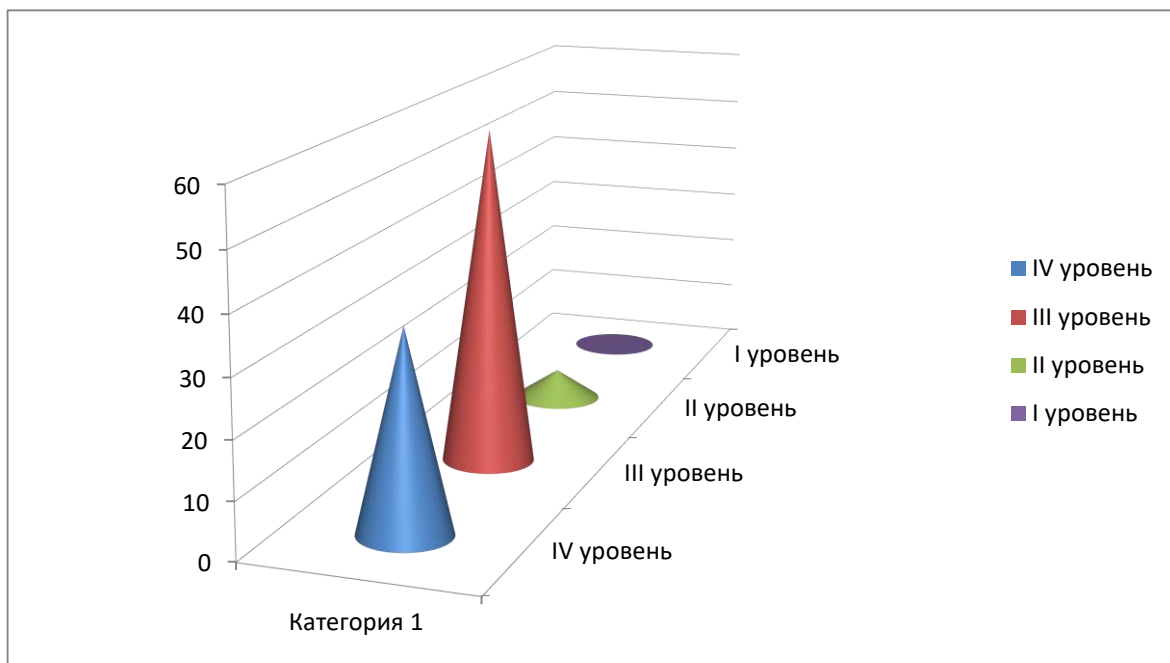
	Социально-коммуникативное развитие	Познавательное развитие	Художественно-эстетическое развитие	Речевое развитие	Художественно-эстетическое развитие	Физическое развитие
Сформирован	52,0%	49,0%	42,5%	42,3%	46,2%	55%
В стадии формирования	45,6%	47,5%	56,3%	52,8%	51,2%	43,8%
Не сформирован	2,3%	3,5%	1,2%	4,8%	3,3%	1,2%

Сформированность показателей развития детей в соответствии с целевыми ориентирами:



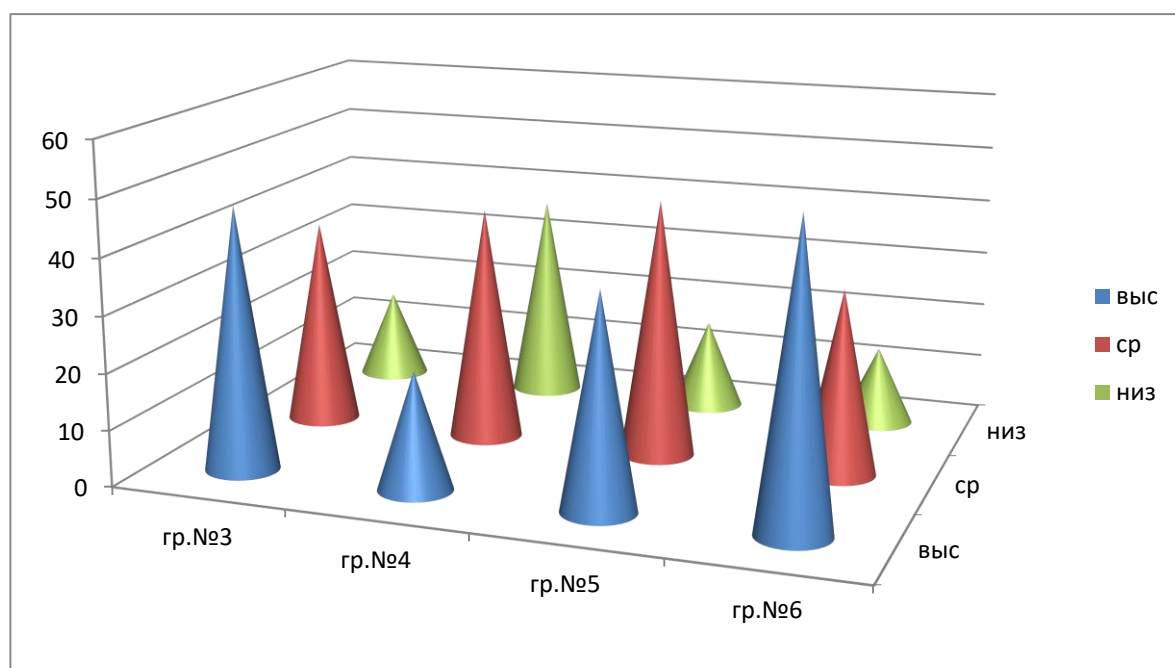
Одним из показателей качественной подготовки воспитанников является готовность детей к школьному обучению. В целях обеспечения преемственности в деятельности дошкольных образовательных учреждений и общеобразовательных учреждений с согласия родителей проводится обследование воспитанников МАДОУ211.

В апреле 2022 года педагоги проводили обследование воспитанников подготовительной группы на предмет оценки сформированности предпосылок к учебной деятельности в количестве 37 человек. Задания позволили оценить уровень сформированности предпосылок к учебной деятельности: возможность работать в соответствии с фронтальной инструкцией (удержание алгоритма деятельности), умение самостоятельно действовать по образцу и осуществлять контроль, обладать определенным уровнем работоспособности, а также вовремя остановиться в выполнении того или иного задания и переключиться на выполнение следующего, возможностей распределения и переключения внимания, работоспособности, темпа, целенаправленности деятельности и самоконтроля.



№ ДОУ	Количество выпускников	Количество обследованных	Уровень развития				Готовность к школе			
			IV уровень (от 3,2 до 4,0)	III уровень (от 2,50 до 3,19)	II уровень (от 2,0 до 2,4)	I уровень (менее 2 балла)	Высокий	Средний	Ниже среднего	Низкий
211	37	37	13	22	2	0	13	22	2	0

Воспитателем по обучению детей татарскому языку была проведена диагностика детей, с целью выявления знаний русскоязычных детей татарского языка. Обследовала всего: 113 детей.



	Высокий	Средний	Низкий
Средняя гр. №3	47%	37%	16%
Средняя гр. №4	21%	42%	37%
Старшая гр. №5	38%	46%	16%
Подготовительная гр. №6	53%	33%	14%

Чтобы выбрать стратегию воспитательной работы, в 2022 году проводился анализ состава семей воспитанников.

Характеристика семей по составу

Состав семьи	Количество семей	Процент от общего количества семей воспитанников
Полная	155	85,1%
Неполная с матерью	27	14,9%
Неполная с отцом	0	0, %
Оформлено опекунов	0	0 %

Характеристика семей по количеству детей

Количество детей в семье	Количество семей	Процент от общего количества семей воспитанников
Один ребенок	57	31,3%
Два ребенка	90	49,5%
Три ребенка и более	35	19,2%

Воспитательная работа строится с учетом индивидуальных особенностей детей, с использованием разнообразных форм и методов, в тесной взаимосвязи воспитателей, специалистов и родителей. Детям из неполных семей уделяется большее внимание в первые месяцы после зачисления в детский сад.

#### Участие и достижения воспитанников МАДОУ211 в конкурсах:

№ п/п	Название конкурса	Достижения
1	“Татар кызчыгы-2022” районный этап городского конкурса	I место Файзрахманова Залина
2.	“Спортивные танцы» районный этап городского конкурса	I место Танцевальный коллектив «Жемчужинки»
3	“Спортивные танцы» городской этап	III место Танцевальный коллектив «Жемчужинки»
4	“Татар кызчыгы-2022” городской этап	III место Файзрахманова Залина
5	«Джалиловские чтения»	II место Файзрахманова Залина
6	«По страницам живой классики» районный этап городского конкурса	Диплом 3 степени Дмитриева Диана
7	«Юный архитектор» районный конкурс	Диплом 3 степени Уразаева Розалия
8	Звездный билет	Диплом 3 степени Уразаева Розали
9	«Сәләтле бәләкәч» - 2022 районный конкурс- фестиваль	Дипломант Фомина Кира
10	Фестиваль национальных культур «Золотое время»	Диплом 3 степени Инструментальный ансамбль «Энже бөртекләре»
11	“Сәйяр” балалар һәм яшүсмерләр театр коллективлары республика фестиваленең район этабы	Диплом III место “Йолдызчык” балалар театры коллективы
12	9 Межрегиональный конкурс чтецов «Туган телем- серле тел» номинация «Туган ягым моңлы бишек»	Дипломант 2 степени Файзрахманова Залина

**Вывод:** Результаты педагогического анализа показывают преобладание детей с высоким и средним уровнями развития при прогрессирующей динамике на конец учебного года, что говорит о результативности образовательной деятельности в МАДОУ211.



#### **IV. Организация учебного процесса (воспитательно-образовательного процесса)**

В основе образовательного процесса в МАДОУ211 лежит взаимодействие педагогических работников, администрации и родителей. Основными участниками образовательного процесса являются дети, родители, педагоги.

Основные форма организации образовательного процесса:

- совместная деятельность педагогического работника и воспитанников в рамках организованной образовательной деятельности по освоению основной общеобразовательной программы;
- самостоятельная деятельность воспитанников под наблюдением педагогического работника.

Продолжительность занятий соответствует СП2.4.3648-20 и составляет:

- в группах с детьми от 3 до 4 лет – до 15 мин;
- в группах с детьми от 4 до 5 лет – до 20 мин;
- в группах с детьми от 5 до 6 лет – до 25 мин;
- в группах с детьми от 6 до 7 лет – до 30 мин.

Между занятиями в рамках образовательной деятельности предусмотрены перерывы продолжительностью не менее 10 минут.

Основной формой занятия является игра. Образовательная деятельность с детьми строится с учётом индивидуальных особенностей детей и их способностей. Выявление и развитие способностей воспитанников осуществляется в любых формах образовательного процесса.

**Вывод:** образовательный процесс в МАДОУ211 организован в соответствии с требованиями, предъявляемыми законодательством к дошкольному образованию и обеспечивает развитие личности детей дошкольного возраста с учетом их возрастных, индивидуальных психологических и физиологических особенностей.

#### **V. Оценка востребованности выпускников**

Выпускники МАДОУ «Детский сад №211» поступают в школы и обучаются исходя из территориальной закреплённости учреждений.

№ школы	Количество детей
МБОУ "Школа №101 имени П.А. Полушкина - Центр образования"	18
МБОУ «Татарская гимназия №11»	8
МБОУ "Школа №22 - Центр образования"	2
<u>МАОУ "Гимназия №141"</u>	4
<u>МБОУ «Школа №140»</u>	1
<u>МБОУ "Школа №143»</u>	1
Школа «Адымнар»	1
МБОУ «Высокогорская СОШ»№2	1
МБОУ «Высокогорская СОШ»№4	1

**Вывод:** Все выпускники МАДОУ211 востребованы школами.

## VI. Качество кадрового обеспечения

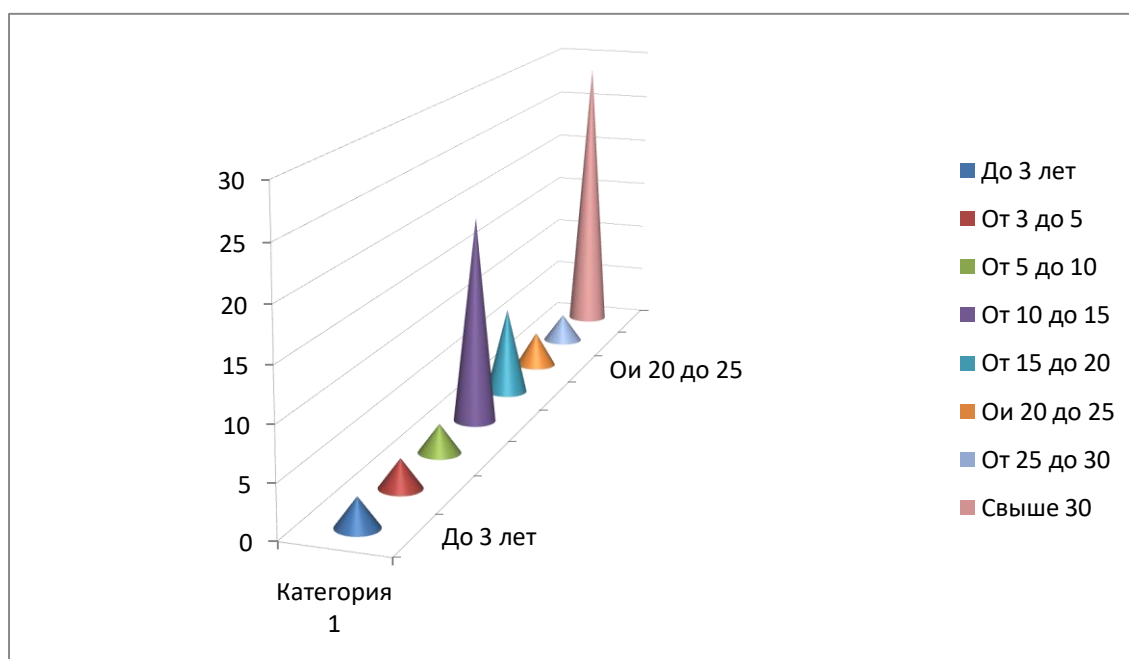
МАДОУ «Детский сад №211» укомплектован педагогами на 100 процентов, согласно штатному расписанию. Всего в МАДОУ211 работают 32 человек. Педагогический коллектив составляет 12 человек.

За 2022 год педагогические работники прошли аттестацию и получили:

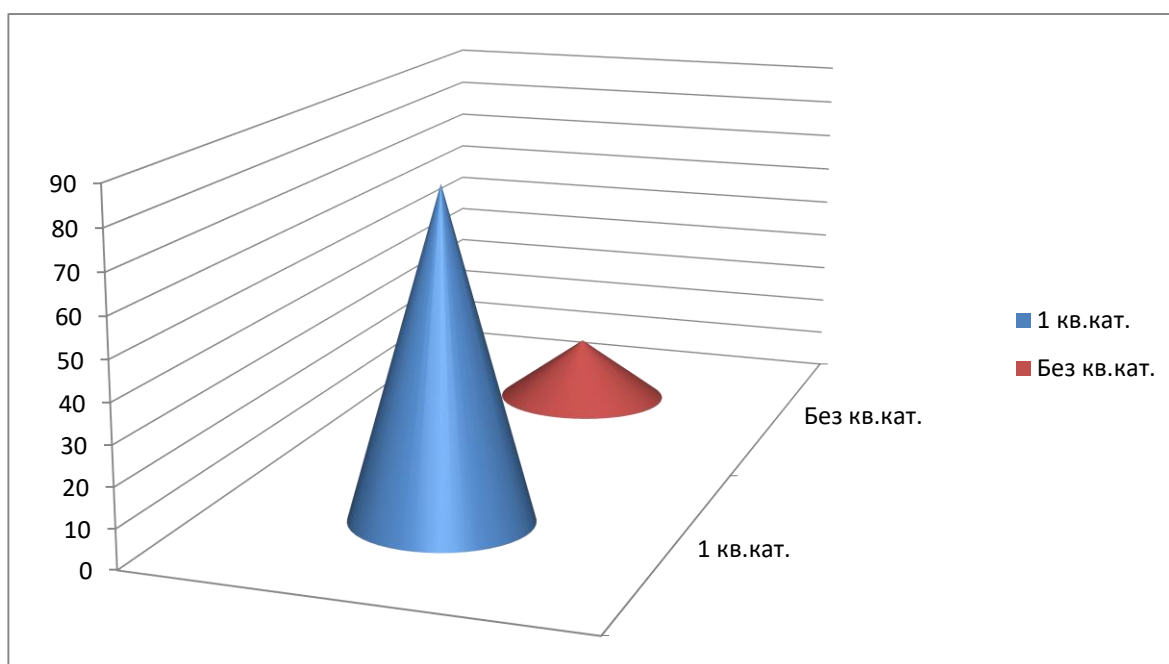
– первую квалификационную категорию – 2 педагога.

Курсы повышения квалификации в 2022 году прошли 6 педагога. Весь педагогический состав МАДОУ211 соответствует квалификационным требованиям профстандарта «Педагог». Их должностные инструкции соответствуют трудовым функциям, установленным профстандартом «Педагог».

Диаграмма с характеристиками кадрового состава МАДОУ211:



Категорийность педагогических работников:



## **В 2022 году педагогический коллектив работал над реализацией следующих задач:**

1. Сохранять и укреплять здоровье детей, обеспечить физическую и психологическую безопасность дошкольников, их эмоциональное благополучие.
2. Систематизировать работу по личностному развитию детей дошкольного возраста (нравственно-патриотическое, гражданское, трудовое воспитание) детей дошкольного возраста в социокультурном билингвальном пространстве ДООУ и семьи в условиях реализации Рабочей программы воспитания и ФГОС ДО.
2. Развитие речевой культуры, обогащение речевого опыта через создание речевой развивающей среды.

Для решения поставленных задач были намечены и проведены четыре заседания Педагогического совета:

Педсовет №1 Установочный. «Итоги летней оздоровительной работы. Планирование работы на 2021-2022 учебный год»

Цель: анализ деятельности ДООУ за летний оздоровительный период, ознакомить педагогических работников детского сада с изменениями федерального законодательства, обсудить приоритетные направления работы детского сада в 2021/2022 учебном году

Педсовет №2 Тема: «Формирование нравственно-патриотических чувств дошкольников через ознакомление с культурой, историей и традициями родного края»

Цель: Совершенствование работы по нравственно- патриотическому воспитанию, развитие у детей познавательной активности, любознательности, с использованием практических методов стимулирование активности и повышение компетентности педагогов ДООУ по вопросу формирования нравственно-патриотических чувств дошкольников через ознакомление с культурой, историей и традициями родного города в образовательном процессе.

Педсовет №3 Тема: «Эффективное внедрение современных технологий и методов развития связной речи как условие улучшения речевых способностей дошкольников»

Цель: повышение профессиональной компетентности и успешности педагогов в обучении и развитии навыков связной речи у детей дошкольного возраста. Овладение педагогами практическими навыками работы по развитию речевых способностей дошкольников.

Педсовет №4 Итоговый педагогический совет. «Перспективы на будущее».

Цель: анализ деятельности ДООУ за отчетный период, определение проблем, перспектив и основных направлений развития ДООУ на новый учебный год.

## **В 2022 году педагоги приняли участие в конкурсах и семинарах:**

1. «Большая игротека- 2022» районный конкурс образовательных видеороликов» Диплом лауреата. Сабирова А.М., Даутова А.Г., Кулаева А.Т.

2. «Удивительный мир книг» районный этап городского конкурса Диплом 2 степени. Хабибуллина А.Р., Фазылзанова Л.Р., Даутова А.Г., Валиева Г.Р.

3. РМО на базе МАДОУ “Детский сад №211” Татар теленэ өйрэтүче тәрбиячеләренен район методик берләшмә семинары “Мәктәпкәчә белем бирү шартларында балаларны татар (туган) теленэ өйрәтүдә заманча инновацион технологияләр куллану”

(Использование современных инновационных технологий в обучении детей татарскому (родному) языку в условиях ДООУ).

4. На базе МАДОУ “Билингвальный детский сад №166 комбинированного вида» Методическое объединение «Кроха» для воспитателей групп раннего возраста ДООУ по теме «Развивающая предметно-пространственная среда группы раннего возраста» «Веселая математика» Использование развивающей ширмы в развитии детей раннего возраста» Кулаева А.Т., Сабирова А.М., Мингалиева Л.М.

5. На базе МАДОУ “Детский сад №298” Татар теленэ өйрэтүче тәрбиячеләренен район методик берләшмә семинары “Балалар бакчасында милли бердәмлекне тәрбияләүдә туган телнең әһәмияте”  
Тема: “Театр эшчәнлегә аша балаларда телгә мэхәббәт тәрбияләү. Эш тәҗрибәсеннән чыгып презентация. Фазылзанова Л.Р., Баширова Р.С., Хабибуллина А.Р.

6. Марафон лучших педагогических практик в области финансового просвещения воспитанников дошкольных образовательных организаций.

Министерство просвещения и воспитания Ульяновской области

Федеральное государственное бюджетное образовательное учреждение

высшего образования «Ульяновский государственный педагогический университет имени И.Н.

Ульянова»

«Финансовая грамотность в семье» Сабирова А.М., Даутова А.Г., Кулаева А. Т.

7. Региональный семинар- практикум «Инновационный подход в развитии творческих способностей детей через театрализованную деятельность в семье и в ДОУ» МБДОУ «ЦРР- детский сад №4 Дружба г. Альметьевск. Дидактическое пособие «Платковый театр» Баширова Р.С., Гузаярова А.З., Даутова А.Г.

8. Республиканский конкурс методических разработок «Практическая реализация ФГОС в дошкольной образовательной организации. Диплом лауреата Валиева Г.Р., Фазылзанова Л.Р.

9. Республиканский конкурс «Патриоты России» в номинации «Лучшее представление системы работы» Диплом 3 степени Валиева Г.Р., Фазылзанова Л.Р.

10. Республиканского конкурса «Дошкольник в мире профессий» (педагоги) “Увлекательный мир телевидения и журналистики” 2 место Сабирова А.М., Мингалиева Л.М., Кулаева А. Т.

### **В конференциях:**

1. II республиканская научно- практическая конференция исследовательских и творческих работ имени Радифа Гаташа. Валиева Г.Р., Фазылзанова Л.Р. Выступление: «Бу, бәлки, илахи бер халәт» Диплом III степени
2. IV Всероссийская научно- практическая конференция «Применение детских и молодежных СМИ в учебно- воспитательном процессе» посвященной 60- летнему юбилею профессора Гарифуллина В.З. Валиева Г.Р., Фазылзанова Л.Р., Баширова Р.С, Гузаярова А.З. Выступление: “Балаларга татар телен өйрәтүдә инновацион технологиялар куллану”. Диплом III степени
3. III Всероссийская научно- практическая конференция имени Хатиба Миннегулова «Дөньяда сүзез без бар» Презентация “Үрнәк алыр галимез” Фазылзанова Л.Р., Валиева Г.Р.
4. V Всероссийская научно- практическая конференция «Применение детских и молодежных СМИ в учебно- воспитательном процессе» Диплом III степени Фазылзанова Л.Р., Валиева Г.Р., Баширова Р.С., Гузаярова А.З.

Педагоги постоянно повышают свой профессиональный уровень, эффективно участвуют в работе методических объединений, знакомятся с опытом работы своих коллег и других дошкольных учреждений, а также саморазвиваются. Все это в комплексе дает хороший результат в организации педагогической деятельности и улучшении качества образования и воспитания дошкольников.

**Вывод:** Коллектив МАДОУ211 стабильный, квалифицированный, творческий, работоспособный. Педагоги проходят курсовую подготовку, аттестацию в соответствии с требованиями законодательства.

## **VII. Качество учебно-методического и библиотечно-информационного обеспечения**

Методическая деятельность соответствует целям и задачам, определённых образовательной программой. Она способствует активизации личности педагога, развитию его творческого потенциала. Все формы методической работы направлены на повышение квалификации и профессионального мастерства педагогов. Методическая работа с кадрами носит личностно-ориентированный и персонализированный характер. Старшим воспитателем (Валиева Г.Р.) накапливается банк данных на каждого педагога, содержащий анкетные данные, карты результативности деятельности педагога, вопросники, на основе анализа данного материала старший воспитатель корректирует и планирует методическую помощь, а также контроль и руководство над образовательным процессом.

Важнейшими направлениями методической работы являются:

- оказание методической помощи педагогам в поисковых эффективных методов работы с детьми;
- реализация личных склонностей и творческих интересов с целью наиболее полного самовыражения личности педагога;
- совершенствование педагогического мастерства;

Обобщение, распространение и внедрение передового опыта в работу МАДОУ211.

Годовой план разрабатывается на основе возможностей и затруднений педагогов по разделам программы, анализа педагогического процесса по результатам и итогам контроля. Годовой план МАДОУ211 нацелен на решение конкретных задач способствующих совершенствованию работы всего педагогического коллектива. В соответствии с задачами, в плане определяются конкретные мероприятия и содержание работы с педагогическим, медицинским и обслуживающим персоналом.

Библиотечный фонд располагается в методическом кабинете, кабинетах специалистов, группах детского сада. Библиотечный фонд представлен методической литературой по всем образовательным областям основной общеобразовательной программы, детской художественной литературой, периодическими изданиями, а также другими информационными ресурсами на различных электронных носителях. В каждой возрастной группе имеется учебно-методические пособия, рекомендованных для планирования воспитательно-образовательной работы в соответствии с обязательной частью ООП.

Информационное обеспечение МАДОУ211 включает:

- компьютеров – 1 шт;
- ноутбуков – 4 шт;
- принтер – 2 шт;
- МФУ – 2шт;
- мультимедийный проектор – 2 шт;
- интерактивная доска – 1 шт;
- музыкальный центр – 1 шт;
- экран – 1 шт.

Программное обеспечение – позволяет работать с текстовыми редакторами, интернет-ресурсами, фото-, видеоматериалами, графическими редакторами.

**Вывод:** В МАДОУ211 учебно-методическое и информационное обеспечение достаточное для организации образовательной деятельности и эффективной реализации образовательных программ.



### **VIII. Оценка материально-технической базы**

В МАДОУ211 сформирована материально-техническая база для реализации образовательных программ, жизнеобеспечения и развития детей. В детском саду оборудованы помещения:

- групповые помещения – 6;
- кабинет заведующего – 1;
- методический кабинет – 1;
- кабинет тат. языка – 1;
- музыкально- физкультурный зал – 1;
- пищеблок – 1;
- прачечная – 1;
- медицинский кабинет – 1;
- физиокабинет – 1;

При создании предметно-развивающей среды воспитатели учитывают возрастные, индивидуальные особенности детей каждой группы. Оборудованы групповые комнаты, включающие игровую, познавательную, обеденную зоны.

Материально-техническое состояние детского сада и территории соответствует действующим санитарно-эпидемиологическим требованиям к устройству, содержанию и организации режима работы в дошкольных организациях, правилам пожарной безопасности, требованиям охраны труда.

**Вывод:** Материально-технические условия и обеспечение соответствуют требованиям основных образовательных программ, санитарно-эпидемиологическим правилам и нормативам, правилам пожарной безопасности.

## **IX. Оценка функционирования внутренней системы оценки качества образования**

Целью системы оценки качества образования является установление соответствия качества дошкольного образования в ДОУ федеральному государственному образовательному стандарту дошкольного образования.

Реализация внутренней системы оценки качества образования осуществляется в МАДОУ211 на основе внутреннего контроля и мониторинга.

Внутренний контроль осуществляется в виде плановых или оперативных проверок и мониторинга. Контроль в виде плановых проверок осуществляется в соответствии с утверждённым годовым планом, оперативным контролем на месяц, который доводится до всех членов педагогического коллектива.

Результаты внутреннего контроля оформляются в виде справок, отчётов. Информация о результатах контроля доводится до работников МАДОУ211 в течение 7 дней с момента завершения проверки.

По итогам контроля в зависимости от его формы, целей и задач, а также с учётом реального положения дел проводятся заседания педагогического совета и административные совещания, педагогические планерки. При проведении внутренней оценке качества образования изучается степень удовлетворённости родителей качеством образования в МАДОУ211 на основании анкетирования родителей, опроса. С целью информирования родителей об организации образовательной деятельности в МАДОУ211 оформлены информационные стенды, информационные уголки для родителей в группах, проводятся совместные мероприятия детей и родителей, праздники, досуги.

**Вывод:** Система внутренней оценки качества образования функционирует в соответствии с требованиями действующего законодательства. Таким образом, на основе самообследования деятельности МАДОУ211, представленной в аналитической части отчёта, можно сделать вывод, что в МАДОУ211 создана развивающая образовательная среда, представляющая собой систему условий социализации и индивидуализации воспитанников нашего детского сада.

## **Выводы по итогам самообследования МАДОУ «Детский сад№211»**

- Организация педагогического процесса отмечается гибкостью, ориентированностью на возрастные и индивидуальные особенности детей, что позволяет осуществить личностно-ориентированный подход к детям.
- Содержание воспитательно-образовательной работы соответствует требованиям социального заказа (родителей), обеспечивает развитие детей за счет использования образовательной программы, а так же за счет дополнительных платных образовательных услуг;
- Материально-техническая база, соответствует санитарно-гигиеническим требованиям.
- Запланированная воспитательно-образовательная работа на 2022 учебный год выполнена в полном объеме.
- Уровень готовности выпускников к обучению в школе – выше среднего.

## **Цели и задачи, направления развития учреждения:**

По итогам работы МАДОУ211 за 2022 год определены следующие приоритетные направления деятельности на 2023 год:

- повышение социального статуса дошкольного учреждения;
- создание равных возможностей для каждого воспитанника в получении дошкольного образования, в том числе детей с ОВЗ;
- пополнение материально – технической базы детского сада;
- увеличение количества педагогических работников, имеющих первую квалификационную категорию;
- повышение уровня педагогического просвещения родителей (законных представителей), увеличение числа родителей (законных представителей), обеспечиваемых консультативной поддержкой МАДОУ211;
- создание системы поддержки и сопровождения инновационной деятельности в детском саду;
- рост творческих достижений всех субъектов образовательного процесса, овладение комплексом технических навыков и умений, необходимых для их реализации;
- формирование компетентной личности дошкольника в вопросах физического развития и здоровьесбережения;
- формирование у воспитанников предпосылок к учебной деятельности;
- активное включение родителей (законных представителей) в образовательный процесс.

## Результаты анализа показателей деятельности МАДОУ211

Данные приведены по состоянию на 29.12.2022.

Показатели	Единица измерения	Количество
<b>Образовательная деятельность</b>		
Общее количество воспитанников, которые обучаются по программе дошкольного образования в том числе обучающиеся: в режиме полного дня (8–12 часов)	человек	182
в режиме кратковременного пребывания (3–5 часов)		182
в семейной дошкольной группе		0
по форме семейного образования с психолого-педагогическим сопровождением, которое организует детский сад		0
Общее количество воспитанников в возрасте до трех лет	человек	15
Общее количество воспитанников в возрасте от трех до восьми лет	человек	167
Количество (удельный вес) детей от общей численности воспитанников, которые получают услуги присмотра и ухода, в том числе в группах:	человек (процент)	
8–12-часового пребывания		182 (100%)
12–14-часового пребывания		0 (0%)
круглосуточного пребывания		0 (0%)
Численность (удельный вес) воспитанников с ОВЗ от общей численности воспитанников, которые получают услуги:	человек (процент)	
по коррекции недостатков физического, психического развития		0 (0%)
обучению по образовательной программе дошкольного образования		0 (0%)
присмотру и уходу		0 (0%)
Средний показатель пропущенных по болезни дней на одного воспитанника	день	6 дней
Общая численность педагогов, в том числе количество педагогов:	человек	12
с высшим образованием		11
высшим образованием педагогической направленности (профиля)		11
средним профессиональным образованием		0
средним профессиональным образованием педагогической направленности (профиля)		1
Количество (удельный вес численности) педагогических работников, которым по результатам аттестации присвоена квалификационная категория, в общей численности педагогических работников, в том числе:	человек (процент)	10 (83,3%)

с высшей		0 (0%)
первой		10 (83,3%)
Количество (удельный вес численности) педагогических работников в общей численности педагогических работников, педагогический стаж работы которых составляет:	человек (процент)	
до 5 лет		2 (15,3%)
больше 30 лет		1 (7,7%)
Количество (удельный вес численности) педагогических работников в общей численности педагогических работников в возрасте:	человек (процент)	
до 30 лет		2 (15,3%)
от 55 лет		1 (7,7%)
Численность (удельный вес) педагогических и административно-хозяйственных работников, которые за последние 5 лет прошли повышение квалификации или профессиональную переподготовку, от общей численности таких работников	человек (процент)	13 (100%)
Численность (удельный вес) педагогических и административно-хозяйственных работников, которые прошли повышение квалификации по применению в образовательном процессе ФГОС, от общей численности таких работников	человек (процент)	13 (100%)
Соотношение «педагогический работник/воспитанник»	человек/человек	15/1
Наличие в детском саду:	да/нет	
музыкального руководителя		да
инструктора по физической культуре		да
учителя-логопеда		нет
логопеда		нет
учителя-дефектолога		нет
педагога-психолога		нет
<b>Инфраструктура</b>		
Общая площадь помещений, в которых осуществляется образовательная деятельность, в расчете на одного воспитанника	42,8кв.м/чел	8
Площадь помещений для дополнительных видов деятельности воспитанников	140кв. м	83
Наличие в детском саду:	да/нет	
физкультурного зала		нет
музыкального зала		да
прогулочных площадок, которые оснащены так, чтобы обеспечить потребность воспитанников в физической активности и игровой деятельности на улице		да